



CONCELLO DE SOUTOMAIOR
Concellería da Muller
e Benestar Social

CIM
SOUTOMAIOR
Centro de
Información á
Muller

II PLAN MUNICIPAL DE IGUALDADE

Concello de Soutomaior 2008 - 2011

II PLAN MUNICIPAL DE IGUALDADE

entre homes e mulleres do Concello de Soutomaior

2008 - 2011





INDICE

PRESENTACIÓN	3
INTRODUCCIÓN	4
MARCO LEGISLATIVO	6
CONTEXTUALIZACIÓN	
ÁREAS DE INTERVENCIÓN:	
FORMACIÓN, EMPREGO E CONCILIACIÓN	11
EDUCACIÓN E SENSIBILIZACIÓN	15
PARTICIPACIÓN SOCIOCULTURAL , LECER E TURISMO. .	19
SAÚDE, DEPORTE E BENESTAR.	23
ABORDAXE DA VIOLENCIA DE XÉNERO	27
SEGUIMIENTO E AVALIACIÓN	31
ANEXOS	33



PRESENTACIÓN

O dereito á igualdade de oportunidades interésanos a tódola cidadanía do Concello de Soutomaior porque mellora a nosa calidade de vida, tanto na nosa realización profesional coma na persoal, familiar, laboral etc.

Estamos convencidos de que a máxima participación en igualdade de condicións da muller co home, en tódolos campos, é indispensable para o desenrolo pleno e completo de noso concello. Polo que impulsamos a adopción de medidas necesarias a fin de suprimir esta discriminación en tódalas sus formas e manifestacións.

Dende o Concello de Soutomaior, coa posta en marcha, xa no ano 2005, do I Plan de Igualdade de Oportunidades quixemos por en firme o noso compromiso co logro efectivo do “dereito á igualdade real entre homes e mulleres”, expresando a través da posta en marcha de políticas de igualdade, continuando, a día de hoxe, na mesma liña coa publicación do II Plan de Igualdade que tera efectividade dende 2008 ata 2011.

Soutomaior, 20 de Setembro do 2008

Agustín Reguera Ocampo
ALCALDE

Cristina González Piedras
CONCELLEIRA DE MULLER
E BENESTAR SOCIAL



INTRODUCCIÓN

O impulso dun plan de igualdade é unha importante meta para os Concellos que desexen acadar un pleno benestar dos seus habitantes.

Para o logro dos principios básicos dun estado do benestar pleno, desenvólvense políticas de igualdade, que deben ser as principais ferramentas de traballo das administracións: detectando as desigualdades e actuando para palialas mediante a promoción de medidas específicas programadas a través dos plans de igualdade que contribúan a crear unha sociedade máis dinámica, plural e democrática.

Os avances e logros acadados ata o de agora , veñen avalados por políticas activas e novas normas lexislativas, e son piares básicos para apoiar o cambio social. Pero a pesares de esta igualdade de dereitos reflexada sobre papel, e dos cambios sociais producidos nas últimas décadas, a realidade social precisa de novos impulsos e actuacións para mellorar e consolidar a igualdade real e garantir que homes e mulleres poidan desfrutar de forma equitativa dos recursos existentes.

O eido local, como entidade máis próxima á poboación é o contexto ideal para a posta en marcha deste tipo de accións que contribúen a erradicar diferencias, eliminar barreiras e rachar estereotipos.

Con este II Plan de Igualdade o Concello de Soutomaior quere profundizar no benestar da cidadanía promovendo medidas específicas e transversais para a implantación da igualdade de oportunidades, dando continuidade ás accións iniciadas xa no ano 2005 e engadindo novas actuacións para dar desposta as necesidades detectadas.

Unha das principais características deste II Plan Municipal para a igualdade entre homes e mulleres do Concello de Soutomaior para a igualdade entre homes e mulleres é que se trata dun plan consensuado , elaborado con aportacións do persoal técnico , políticos , asociacións de mulleres, e outros axentes sociais directamente implicados; onde se pretende introducir e fortalecer a perspectiva de xénero nas políticas e accións levadas a cabo por todas as concellerías locais, e implicar a homes e mulleres na consecución da igualdade real de oportunidades que reflexará consecuencias positivas para o conxunto da sociedade.

“Para lograr a plena igualdade entre o home e a muller é necesario modificar o papel tradicional tanto do home como da muller na sociedade”



MARCO LEXISLATIVO

O dereito a igualdade entre homes e mulleres está garantido en distintos tratados de ámbito internacional, comunitario, estatal e autonómico, que nos serviron de referencia para a elaboración deste documento e como pilares para a construción dos obxetivos a acadar:

AMBITO INTERNACIONAL

- Declaración Universal dos Dereitos Humanos (10/12/1948): Art. 25: "toda persoa ten dereito a un nivel de vida adecuado que lle asegure a saúde e o benestar, en especial a alimenatación, o vestido,

a vivenda, a asistencia médica e os servizos sociais necesarios, así como dereito os seguros en caso de desemprego, enfermidade, invalidez, viudez e vellez, e outros casos de perda dos medios de subsistencia por circunstancia independentes da súa vontade".

Conferencias Internacionais:

- I Conferencia. México, 1975
- II Conferencia. Copenhague, 1980
- III Conferencia. Nairobi, 1985
- IV Conferencia. Beijing, 1995
- Beijing + 5. Nova Iorque

Plans Europeos:

- Programa 1982-1985
- II Programa 1986-1990
- III Programa 1991-1995
- IV Programa 1996-2000
- Estratexia 2001-2005

- Convención de Naciones Unidas sobre la eliminación de todas las formas de discriminación contra la mujer (CEDAW)

AMBITO NACIONAL

- Constitución Española de 1978: Art. 14: "los españoles son iguales ante la ley sin que pueda prevalecer discriminación alguna por razón de nacimiento, raza, sexo, religión, opinión o cualquier otra condición o circunstancia personal o social".
- Art 9.2: "los poderes públicos están obligados a remover todos los obstáculos que impidan o dificulten las condiciones de igualdad".
- Ley Orgánica 1/2004, de 28 de diciembre, de Medidas de Protección Integral contra la Violencia de Género
- Ley Orgánica 3/2007, de 27 de Marzo, para la Igualdad Efectiva entre Hombres y Mujeres
- Plan Nacional de Sensibilización y Prevención de la Violencia de Género
- Plan Estratégico de Igualdad de Oportunidades 2008-2011
- Planes Nacionales de Igualdad de Oportunidades entre Hombres y Mujeres:
 - I PIOM 1988-1990
 - II PIOM 1993-1995

III PIOM 1998-2001
IV PIOM 2003-2006
V PIOM

AMBITO AUTONÓMICO

- Lei 3/1991 Creación de Servicio Galego de Igualdade do Home e da Muller. Obxectivo: "promover a igualdade de dereitos e a non discriminación entre homes e mulleres e a participación e a integración da muller na vida social, cultural, económica e política de Galicia"
- Lei galega 7/2004 de 16 de xullo para a Igualdade de Mulleres e Homes
- Lei galega 2/2007 de 28 de marzo de Traballo en Igualdade das Mulleres de Galicia.
- Lei galega 11/2007 de 27 de xuño para a Prevención e o Tratamento Integral da Violencia de Xénero.

Plans Galegos de Igualdade de Oportunidades entre Homes e Mulleres:

- I PIOM 1988-1991
- II PIOM 1995-1997
- III PIOM 1998-2001
- IV PIOM 2002-2005
- V PIOM 2007-2010
- Plan de Acción contra a Violencia de Xénero en Galicia 2002-2005

AMBITO LOCAL:

- Lei 7/85 de 2 de abril Reguladora de Bases de Régimen Local: Art. 28: " los municipios pueden realizar actividades complementarias de las propias de otras administraciones publicas, y en particular, las relativas a la educación, la cultura, la promoción de la mujer, la vivienda, la sanidad y la protección del medio ambiente".
- I Plan Municipal de Igualdade de Oportunidades entre Homes e Mulleres do Concello de Soutomaior 2005-2006.

ÁREAS DE INTERVENCIÓN

- FORMACIÓN, EMPREGO E CONCILIACIÓN
- EDUCACIÓN E SENSIBILIZACIÓN
- PARTICIPACIÓN SOCIOCULTURAL, LECER E TURISMO
- SAÚDE, DEPORTE E BENESTAR
- ABORDAXE DA VIOLENCIA DE XÉNERO



FORMACIÓN, EMPREGO E CONCILIACIÓN

A pesares dos cambios sociais dos últimos anos, na que a incorporación da muller ao mercado laboral, é unha realidade tanto cuantitativa coma cualitativa, segue de manifesto a desigualdade de oportunidades no acceso, na promoción, e nas condicións laborais no emprego entre homes e mulleres.

A realidade municipal do Concello de Soutomaior, en canto o paro rexistrado, mostra un desequilibrio moi pronunciado, sendo a tasa de desemprego feminino o dobre que o masculino en maiores de 25 anos.

Na actualidade, a economía da zona, baséase principalmente no sector servicios, onde se atopa o principal viveiro de emprego municipal. Desenvolver medidas de conciliación da vida persoal, laboral e familiar é unha necesidade prioritaria para poder acceder a unha boa calidade de vida.

OBXETIVO XERAL

Potenciar a incorporación e a promoción das mulleres o mercado laboral nunhas condicións óptimas.

ORGANISMOS IMPLICADOS

- Concellería de Muller. CIM
- Concellería de Emprego e Formación
- Concellería de Servizos Sociais
- Concellería de Xuventude.OMIX

OBXETIVO 1 Fomentar o acceso a formación na poboación adulta e inmigrante co fin de favorecer a súa inserción laboral.

ACTUACIÓNS:

- Levar a cabo cursos de alfabetización para adultas.
- Difundir información acerca dos recursos existentes facilitadores da formación como becas, bolsas,...
- Ofertar programas formativos que contribúan a profesionalizar as labores de coidado que clásicamente levaron as mulleres de xeito gratuito nos fogares.
- Programas de formación e acceso as novas tecnoloxías.

DESTINATARIOS: Mulleres.

OBXETIVO 2 Potenciar a incorporación ou re-incorporación laboral ás mulleres, prioritariamente as paradas de longa duración.

ACTUACIÓNS:

- Incentivar a obtención do carné de conducir e os recursos municipais para favorecer a mobilidade xeográfica e a autonomía das mulleres para a incorporación laboral.
- Campaña de difusión dos recursos existentes en materia de autoemprego, e divulgar entre o empresariado local os incentivos para a contratación de mulleres, a consolidación de emprego e as medidas de conciliación.

DESTINATARIOS: Mulleres.

OBXETIVO 3 Fomentar o equilibrio, no reparto de responsabilidades e de tempo de ocio.

ACTUACIÓNS:

- Elaborar campañas de difusión dos servizos e recursos existentes en materia de conciliación: lexislación, escolas infantís, servizos de axuda no fogar, permiso de paternidade,....
- Ofrecer servizos de apoio, como ludotecas, para mulleres con fillos, asistentes a algunhas actividades de ocio e formativas.
- Realizar obradoiros para promover, a adquisición de habilidades, coñecementos e actitudes na poboación, capacitando para o desenvolvemento de responsabilidades familiares e domésticas.

DESTINATARIOS: Población en xeral.





EDUCACIÓN E SENSIBILIZACIÓN

A educación en igualdade e a sensibilización da poboación é unha ferramenta fundamental para a consecución de cambios sociais en materia de igualdade de oportunidades, e a consolidación destes.

O II Plan de Igualdade pretende continuar coa concepción de que a educación a nenos e nenas avance cara un modelo integral, de xeito que queden eliminados do seu desenrolo persoal, sesgos derivados do sexismo tradicional androcéntrico. Entendendo que é preciso traballar cara unha maior implicación de todos os axentes educativos, e achegarnos a diferentes sectores da sociedade.

As xornadas levadas a cabo nos centros educativos, teñen coma obxectivo traballar sobre os conceptos de masculinidade e feminidade, a creación de roles e estereotipos que se van aprendendo no seo da familia, a escola e a sociedade. Xunto coa creación de novos esquemas de crenzas e modelos de xénero baseados na igualdade, que nos axuden a previr a violencia machista e a ceir unha identidade máis flexible, que aporte maior liberdade as persoas, reforzando así a nosa autoestima e o respecto a diversidade.

OBXETIVO XERAL

Fomentar a educación en igualdade e a ruptura de estereotipos sexistas, potenciando a creación dunha identidade de xénero flexible e integral que nos aporte liberdade e autonomía.

ORGANISMOS IMPLICADOS

- Concellería da Muller. CIM - Concellería de Educación
- Centros educativos. ANPAS
- Concellería de Xuventude .OMIX

OBXETIVO 1 Fomentar a igualdade nas relacións entre xéneros.

ACTUACIÓNS:

- Realizar obradoiros de educación afectivo–sexual.
- Organizar aulas de resolución de conflitos, relacións respetuosas e prevención de conductas violentas.
- Programas de educación para a igualdade.
- Obradoiros de corresponsabilidade.

DESTINATARIOS: Centros educativos

OBXETIVO 2 Promover a participación das familias e de outros axentes educativos na educación non sexista.

ACTUACIÓNS:

- Xornadas de educación na igualdade.
- Actividades de ocio familiar orientadas á ruptura de estereotipos sexistas.

DESTINATARIOS: ANPAS / Poboación en xeral





PARTICIPACIÓN SOCIOCULTURAL, LECER E TURISMO

O aumento na participación social e cultural dos habitantes dentro da vida do concello é unha sinal inequívoca de desenrolo democrático, de mellora da comunicación entre a poboación e as administracións públicas, e de maior coherencia entre as necesidades sociais e as respostas políticas.

A desigualdade de xénero produce un desequilibrio no tempo adicado as responsabilidades familiares e as labores do fogar, maioritariamente desenroladas por mulleres. Pero este desequilibrio, non só afecta as responsabilidades, senón tamén, e en consecuencia directa, no desequilibrio que se produce no tempo adicado o lecer e as relacións sociais.

Promover a participación das mulleres na vida pública, fortalecer o tecido asociativo e equilibrar a balanza do tempo adicado as responsabilidades e o lecer son algunhas das liñas a traballar neste II PIOM.

OBXETIVO XERAL

Promover a participación das mulleres na vida pública e incorporar a perspectiva de xénero as actividades culturais.

ORGANISMOS IMPLICADOS

- Concellería de Muller. CIM
- Concellería de Cultura, Festas, turismo e Patrimonio
- Concellería de participación veciñal. - Asociacións de mulleres e entidades de iniciativa social

OBXETIVO 1 Favorecer e fortalecer o tecido asociativo, principalmente nas áreas máis rurais.

ACTUACIÓNS:

- Apoiar e asesorar as asociacións existentes e potenciar a creación doutras novas.
- Colaborar e incentivar proxectos e inquietudes das asociacións fomentando o traballo en rede.
- Difundir os traballos artísticos e culturais realizados polas mulleres do municipio.

DESTINATARIOS: Asociacións de Mulleres.

OBXETIVO 2 Fomentar o disfrute do tempo libre das mulleres.

ACTUACIÓNS:

- Crear a cabo programas de respiro familiar e informar sobre as alternativas existentes para mulleres con cargas familiares.
- Promover a participación a viaxes socioculturais organizadas polo CIM.
- Realizar programación trimestrais de diversas actividades de ocio, culturais e artísticas para fomentar a dinamización cultural da zona.

DESTINATARIOS: Poboación en xeral

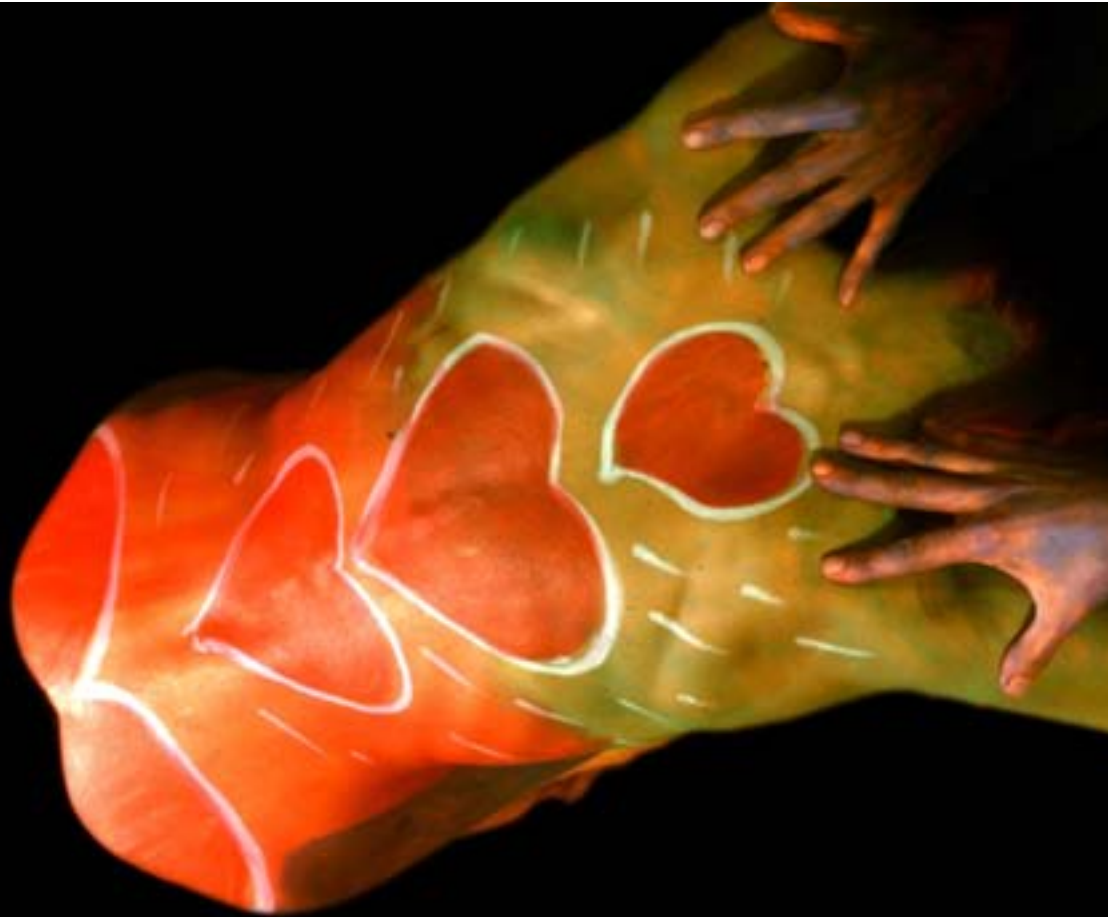
OBXETIVO 3 Aumentar a participación e implicar a poboación masculina nas actividades en prol da igualdade real.

ACTUACIÓNS:

- Promover actividades de ocio e cultura de carácter familiar, centradas na ruptura de estereotipos sexistas e fomento da igualdade de oportunidades: contacontos, exposicións, obradoiros de corresponsabilidade,...
- Realizar concursos en diferentes disciplinas: narrativa, pintura, fotografía,... onde se reflexen modelos igualitarios.
- Organizar ciclos de cine e teatro con temática social.

DESTINATARIOS: Poboación en xeral





ÁREAS DE INTERVENCIÓN

SAÚDE, DEPORTE E BENESTAR

O xénero é unha construción tanto social como cognitiva que incide directamente na saúde, tanto no referente o coidado de nós mesmas, sempre relegado a un segundo lugar fronte o coidado dos demais; coma no referente a nosa realidade biolóxica e os diferentes momentos do ciclo vital.

Segundo a O.M.S. (1964) unha boa saúde integra un benestar físico, psíquico e social. Acadar un óptimo equilibrio destas tres dimensións pasa por unha atención integral da persoa, dando resposta as súas necesidades dende varias disciplinas.

OBXETIVO XERAL:

Promover a saúde integral e a asunción de hábitos de vida saudables para unha mellora do benestar físico, social e psicolóxico.

ORGANISMOS IMPLICADOS

- Concellería de Muller. CIM
- Concellería de Servicios Sociais e Sanidade
- Concellería de actividades deportivas
- Asociacións

OBXETIVO 1 Mellorar o acceso á información, ós recursos, e a formación básica sobre aspectos da saúde integral.

ACTUACIÓNS:

- Programar ciclos informativos sobre diferentes enfermidades, programas preventivos, tratamentos,... En colaboración con asociacións especialistas na materia.
- Impartir obradoiros centrados en mellorar a calidade de vida, tanto a nivel de saúde física, como psicolóxica.
- Potenciar o traballo en rede cos centros de saúde do municipio e asociacións específicas para poder ofertar unha atención máis integral as mulleres.

DESTINATARIOS: Poboación en xeral

OBXETIVO 2 Establecer actuacións concretas para favorecer a educación e a saúde sexual, e eliminar estereotipos relacionados co xénero.

ACTUACIÓNS:

- Desenvolar actividades informativas e formativas para poboación adulta, sobre sexualidade, orientadas a romper estereotipos sexistas e tabúes sexuais.
- Promover mediante campañas preventivas e informativas o fomento dunha vida sexual sana ó longo do ciclo vital "A sexualidade non caduca".
- Realizar xornadas formativas en educación e prevención sexual nos centros educativos.

DESTINATARIOS: Poboación en xeral / Centros educativos.

OBXETIVO 3 Fomentar a participación das mulleres en tódolos sectores do ámbito deportivo.

ACTUACIÓNS:

- Fomentar a incorporación das mulleres a aqueles deportes considerados clásicamente masculinos e viceversa.
- Realizar campañas de sensibilización, nos centros educativos e deportivos do Concello, coa finalidade de promover unha elección non sexista das actividades deportivas.
- Incentivar a creación de agrupacións deportivas femininas.

DESTINATARIOS: Mulleres deportistas.





ABORDAXE DA VIOLENCIA DE XÉNERO

A violencia contra as mulleres maniféstase a través de moitos tipos de conductas e non se limita ás agresións claramente manifestas, senón que abrangue todas as situacións discriminatorias que aparecen como forma de trato cotiás e normalizadas que padecen as mulleres polo feito de selo, de xeito que a violencia de xénero é a mostra máis dramática das desigualdades existentes entre homes e mulleres.

Implicarnos cada un de nós, na loita contra a violencia de xénero é unha ferramenta fundamental para axudar a dar o paso cara a liberdade a tódalas mulleres vítimas desta situación.

OBXETIVO XERAL: Fortalecer a resposta social ante os casos de violencia de xénero, ofrecendo unha resposta máis integral para as vítimas e as súas familias .

ORGANISMOS IMPLICADOS

- Concellería de Muller. CIM
- Concellería de Servizos Sociais e Sanidade. Centros de Saúde
- Corpos de Seguridade

OBXETIVO 1 Fortalecer o traballo en rede dos profesionais e potenciar a difusión dos recursos para facer máis efectiva a loita contra a violencia de xénero.

ACTUACIÓNS:

- Elaborar un mapa de recursos da zona.
- Promover e deseñar un protocolo de actuación unificado ante situacións de violencia de xénero, para os profesionais dos diferentes servicios municipais.
- Realizar sesións informativas para a abordaxe administrativa da problemática da violencia de xénero nos diferentes departamentos implicados.
- Incluir na páxina Web un apartado específico de información e recursos existentes en materia de violencia de xénero.
- Continuar proporcionando dende o CIM, de modo prioritario, atención integral (psicolóxica, social e xurídica), as persoas vítimas de malos tratos, incluíndo asesoramento on-line.

DESTINATARIOS: Poboación en xeral.

OBXETIVO 2 Promover conductas alternativas a violencia para a resolución de conflitos, as relacións de convivencia e o bó trato entre homes e mulleres.

ACTUACIÓNS:

- Realizar campañas de sensibilización e prevención, en contra da violencia de xénero. Enmarcando a Celebración do 25 de Novembro.
- Realizar Obradoiros centrados en mellorar a comunicación, a autoestima e a expresión de emocións, tanto nos centros educativos como na poboación adulta.
- Programar concursos en diferentes disciplinas centrados nesta temática con obxectivo de fomentar a conciencia social.

DESTINATARIOS: Poboación en xeral.



SEGUIMIENTO E AVALIACIÓN

O seguimento do Plan e a avaliación das actuacións realizadas son un traballo esencial para coñecer o impacto que tiñeron as distintas accións na sociedade e para determinar se se acadaron os obxetivos formulados.

Os indicadores a seguir para esta avaliación agrúpanse do seguinte modo:

CUANTITATIVOS:

- Nº de mulleres e homes participantes.
- Recursos económicos dedicados.
- Nº de programas , campañas , actuacións ,... desempeñadas .
- Nº de organismos implicados.

CUALITATIVOS :

- Grao de valoración .
- Grao de efectividade.
- Grao de satisfacción.

A avaliación realizarase mediante instrumentos de recollida de información en cada unha das actuacións realizadas, de xeito, que queden especificados todos os indicadores especificados anteriormente.

Os indicadores cualitativos serán recollidos mediante test de avaliación de cada medida implantada, que serán cubertos tanto polos beneficiarios da acción como polos técnicos responsables da execución da mesma, e outros axentes implicados.

O equipo profesional do CIM será o encargado de avaliar o II Plan de Igualdade do Concello de Soutomaior, establecendo medidas de seguimento mediante a elaboración de informes trimestrais que reflexen os datos recollidos nas diferentes actuacións e o grao de consecución dos obxetivos marcados.

Realizarase así mesmo unha memoria anual que englobe os avances rexistrados en cada unha das áreas de Intervención, e sinala as debilidades detectadas e as necesidades a cubrir de cara o ano próximo ,para un óptimo desenrolo do Plan .

AVALIACIÓN FINAL:

Este plan estará vixente durante o 2008 -2011, ó rematar este periodo, elaborárase unha memoria final onde se evaluarán os resultados obtidos, os obxetivos alcanzados e as líneas e actuacións a seguir no futuro.

A superficie do Concello de Soutomaior, divídese en dúas parroquias: Arcade e Soutomaior



Barrios de Arcade:

- Arcade de Riba.
- A Calle.
- O Conde.
- O Burgo.
- A Devesa.
- PiÒeiro.
- A Xesteira.

Barrios de Soutomaior:

- Aix-n.
- Aranza.
- Comboa.
- Cortellas.
- Lourido.
- A MontesiÒa.
- Moreira.
- A Pedreira.
- O Rial.
- Romariz.
- O Sobral.
- O Val.
- A Pena.

O núcleo urbano do Concello de Soutomaior sitúase na parroquia de Arcade, alí están ubicados a maioría dos establecementos do sector servizos, a biblioteca municipal, e o centro multiusos, onde se atopa situado a CIM e a OMIX.

Esta parroquia linda coa Ría de Vigo, e conta con dúas praias, o porto e a área recreativa do peirao.

A parroquia de Soutomaior conta con 13 barrios de características máis rurais, nel a tópase situada a Casa do Concello, o pavillón de deportes, o castelo e diferentes zonas verdes ademais das praias fluviais do río Verdugo.

O Concello conta cunha poboación aproximada de 6305 habitantes, repartida case equitativamente entre ambos sexos.

Poboación	Total	Homes	Mulleres	Período
Poboación	6.305	3.082	3.223	2007
de 0 a 9 anos	602	296	306	2007
de 10 a 19 anos	568	304	264	2007
de 20 a 39 anos	2.155	1.080	1.075	2007
de 40 a 59 anos	1.558	817	741	2007
de 60 a 84 anos	1.290	552	738	2007
85 e máis anos	132	33	99	2007
Idade media	41 anos	39.4 anos	42.5 anos	2007

Paro rexistrado segundo sexo, idade e sector de actividade económica
(Marzo 2008) Fonte: Inem

Sexo e idade						Sectores				
Homes			Mulleres			Agric.	Industr.	Constr.	Servicios	Sen emprego anterior
(-25)	(25-44)	(=+45)	(-25)	(25-44)	(=+45)					
26	74	78	30	162	149	19	113	45	283	58

A metade da poboación atópase nun intervalo de idade entre os 20 e os 59 anos, poboación activa.

O nivel de paro feminino é moi superior ao masculino e o total predominio da figura masculina sobre a feminina nos sectores de agricultura, pesca, industria, construción e incluso no sector servizos.

Tamén se pode observar unha gran diferenca en canto ao paro rexistrado por idades, predominando no mesmo as mulleres maiores de 25 anos.

Paro rexistrado	Total	Homes	Mulleres	Período	Fonte
Por idade					
menores de 25 anos	42	22	20	2007	CT
outras idades	430	131	299	2007	CT
Por sectores de actividade					
Agricultura	15			2007	CT
Industria	115			2007	CT
Construción	35			2007	CT
Servizos	265			2007	CT
Sen emprego anterior	42			2007	CT

Bibliografía

- Proxecto Elas. Guía de elaboración e avaliación de plans de igualdade. Servizo Galego de Igualdade. Xunta de Galicia. 2001
- V Plan do goberno galego para a igualdade entre homes e mulleres 2007-2010. Secretaría Xeral de Igualdade. Xunta de Galicia. 2007
- Plan de Fomento da Corresponsabilidade. Secretaría Xeral da Igualdade. 2007
- La igualdad nos interesa. Convención de Naciones Unidas sobre la eliminación de todas las formas de discriminación contra la mujer (CEDAW). Instituto de la Mujer. Ministerio de Igualdad. 2008
- Concello de Ortigueira. Plan de Igualdade
- Concello de Vigo
- Lei 11/2007 galega para a prevención e o tratamento integral da violencia de xénero. Xunta de Galicia 2007.
- Defende os teus dereitos: guía práctica para mulleres que sofren violencia de xénero. Vicepresidencia da Igualdade e do Benestar. 2007

Webgrafía

- | | |
|--|--|
| www.benestargaliza.org | www.fundacionmujeres.es |
| www.igualdadegaliza.org | www.educarenigualdad.org |
| www.igualdadebenestar.org | www.observatorioviolencia.org |
| www.mtas.es | www.centroreinasofia.es |
| www.migualdad.es | www.mujaresenred.es |

Teléfonos de Interese

Casa do Concello	986 70 51 14 / 986 70 51 06
Servizos Sociais	986 70 51 14
Omix	986 70 08 22
Cim	986 70 12 27
Ctro. Saúde Arcade	986 70 10 26
Ctro. Saúde Soutomaior	986 70 51 67
Protección Civil	616 95 01 95
Garda Civil	986 67 02 62 ou 062
Servizo de Información e asesoramento a mulleres vítimas de violencia de xénero	016
Teléfono da Muller (24 h. gratuito)	900 400 273
Servizo Galego de Igualdade SGI	981 545 351